

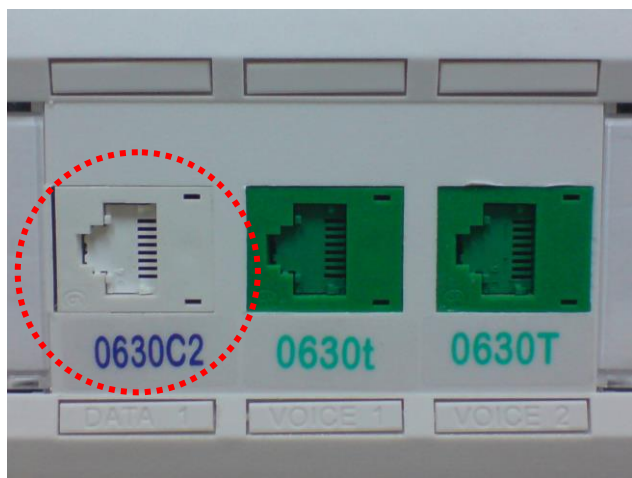


宿舍網路設定操作說明

(FOR WIN 7, WIN 8, WIN 10, MAC OS)

《2020.10.13 版》

一、房內網路及電話插座面板說明

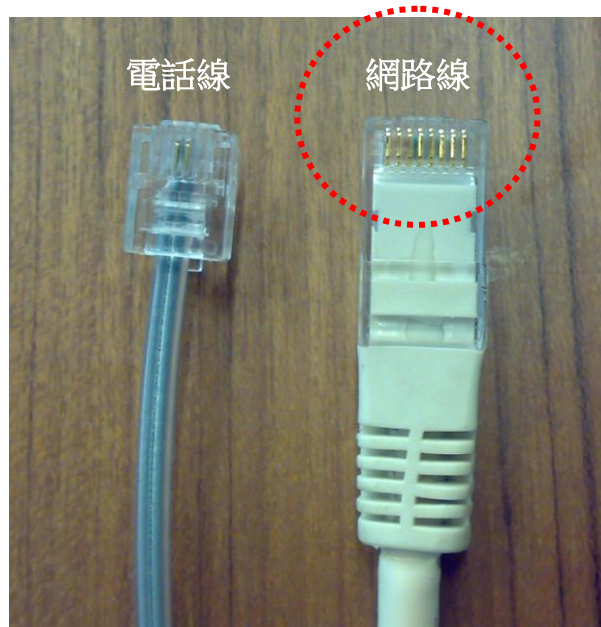
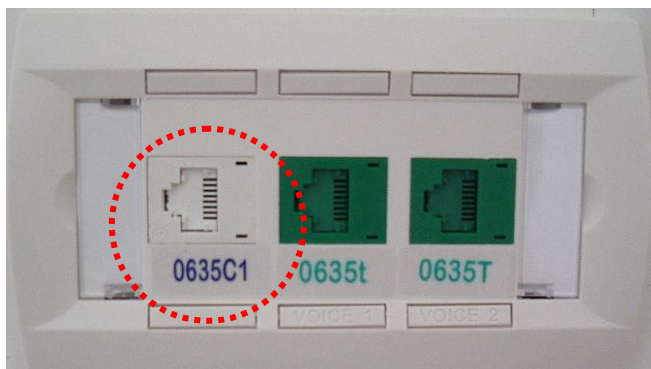


1. 白色插座【電腦網路插座 DATA】
2. 綠色插座【電話插座 VOICE】
 - A. 標示「小寫 t」代表為內線電話分機插座
 - B. 標示「大寫 T」代表為可另外申請中華電信撥打外線之專線插座

◆ 宿網使用流程

接受網路線 → 電腦設定為 DHCP → (註冊) 輸入帳號密碼 → 待待認證通過後即可上網

房內有分 1 孔及 3 孔插座 網路插孔皆為「白色插孔」，請確認是使用網路線接續。



二、WINDOWS 7 作業系統自我檢查設定說明

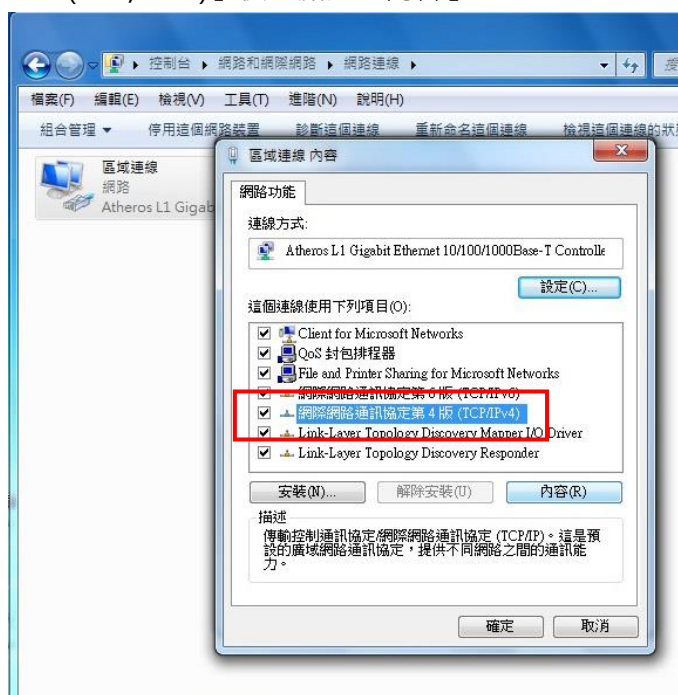
1. 按【開始】選擇【控制台】，進入控制台視窗點選【檢視網路狀態及工作】項目



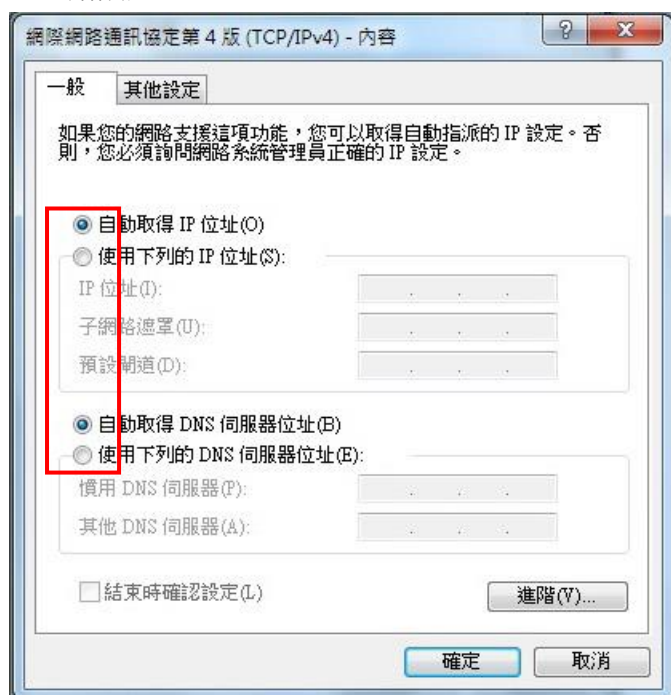
2. 點選畫面左邊的【變更介面卡設定】



3. 選擇區域連線圖示按右鍵點選【內容】，進入內容視窗再選擇【網際網路通訊協定第 4 版 (TCP/IPv4)】後，點選「內容」

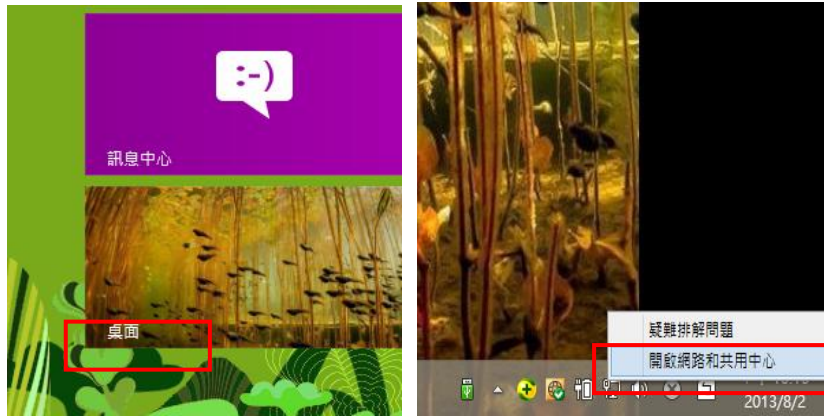


4. 確認皆已選取「自動取得 IP 位址」與「自動取得 DNS 伺服器位址」選項後，按【確定】即完成網路設定

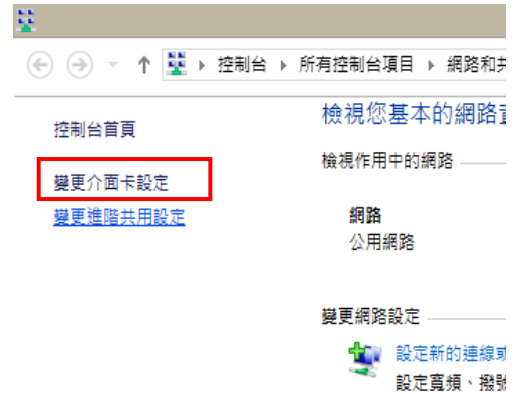


三、WINDOWS 8 作業系統自我檢查設定說明

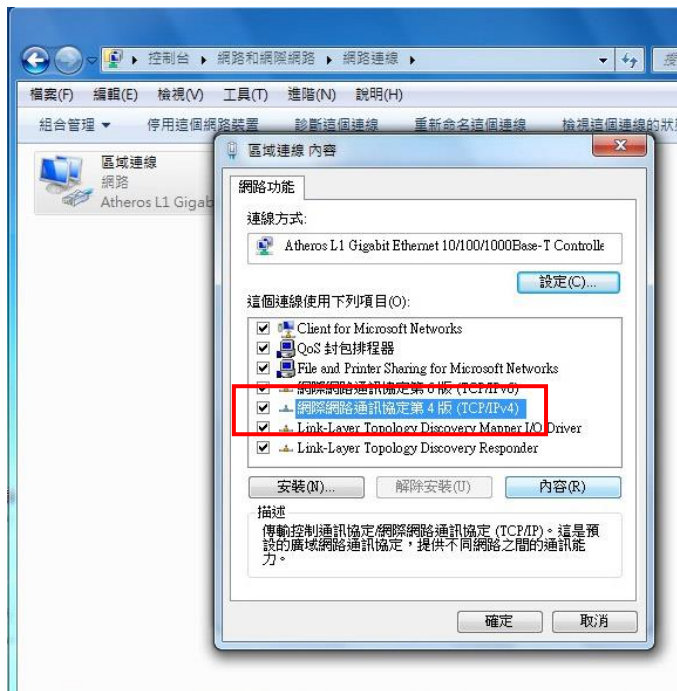
- 按【桌面】圖示，於右下角工具列圖示中，選擇【開啟網路和共用中心】
或按【控制台】圖示，進入控制台視窗點選【檢視網路狀態及工作】項目



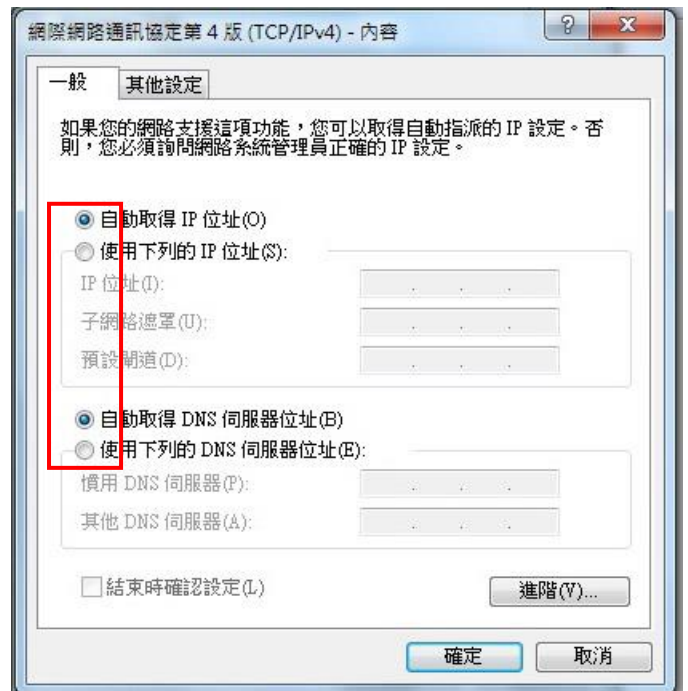
- 點選畫面左邊的【變更介面卡設定】



- 選擇區域連線圖示按右鍵點選【內容】，進入內容視窗再選擇【網際網路通訊協定第 4 版 (TCP/IPv4)】後，點選「內容」



- 確認皆已選取「自動取得 IP 位址」與「自動取得 DNS 伺服器位址」選項後，按【確定】即完成網路設定



四、MAC 作業系統自我檢查設定說明

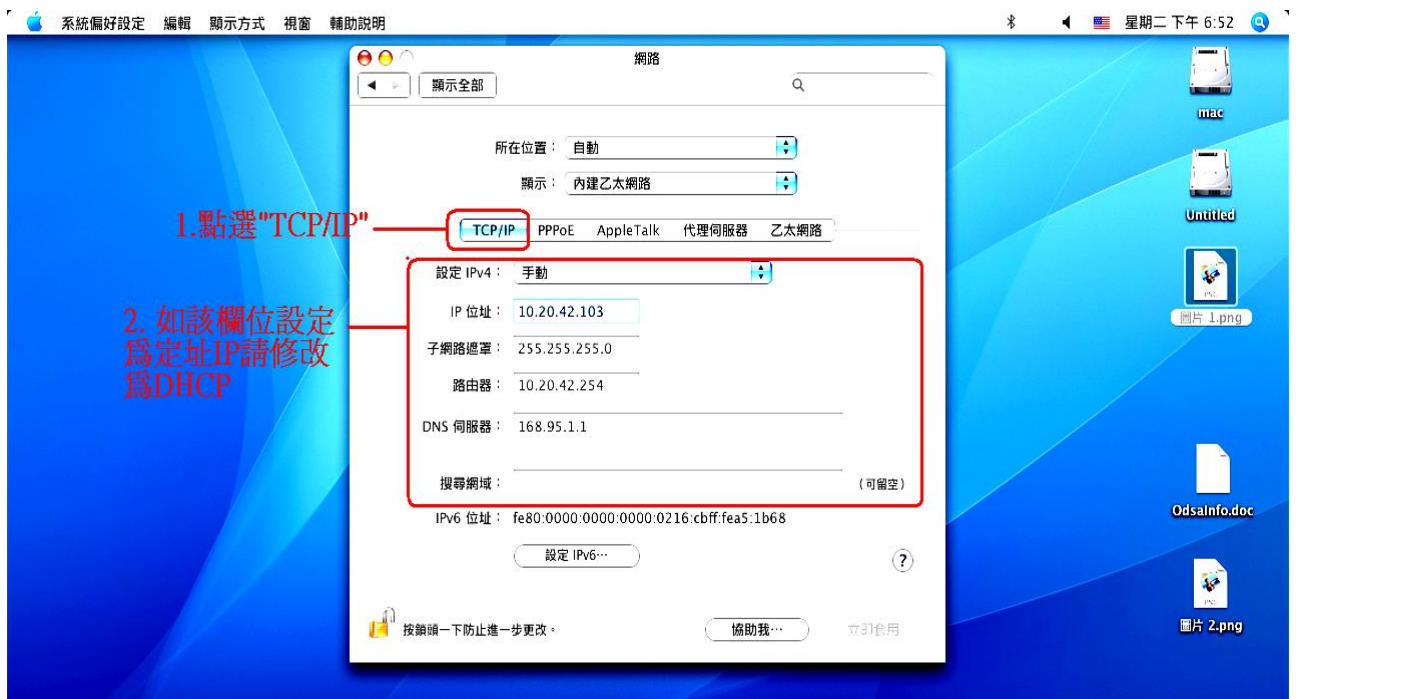
1. 於桌面點選左上角【蘋果】圖示，點選【系統偏好設定】。



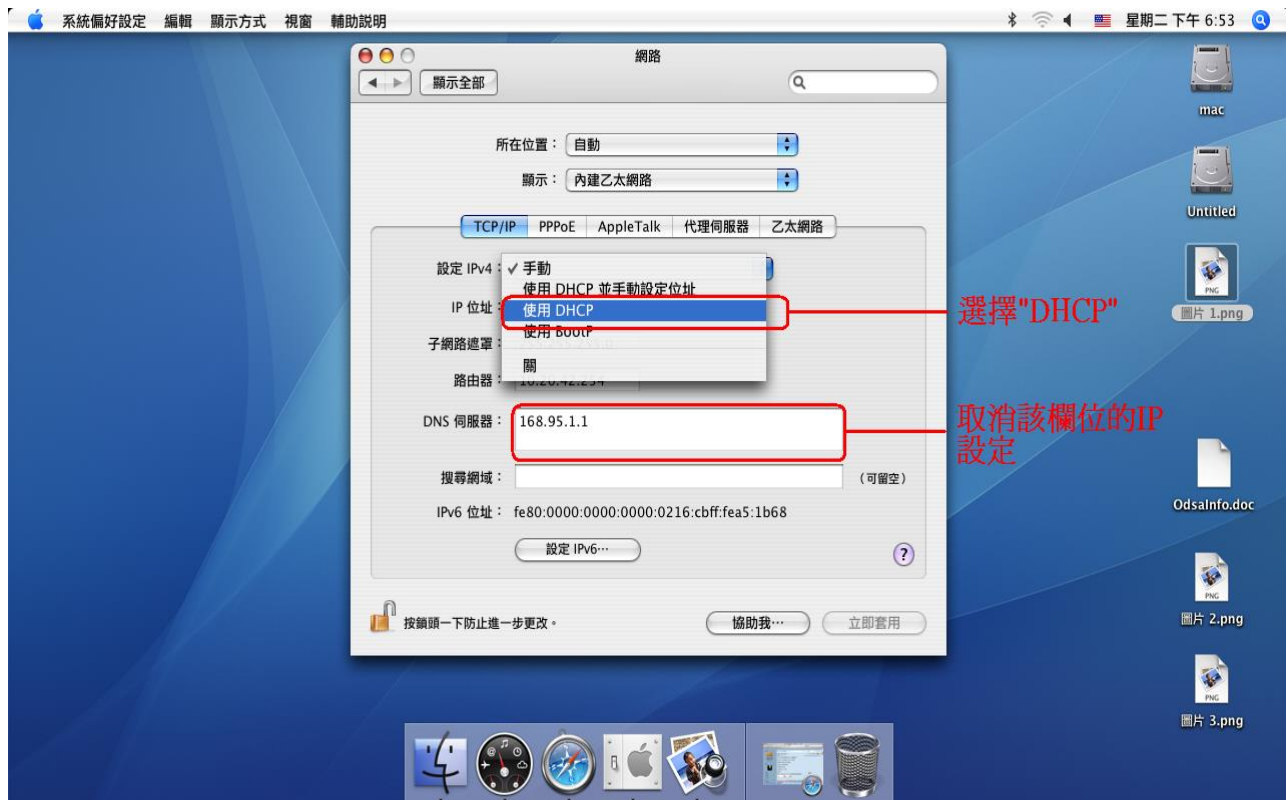
2. 進入系統偏好設定視窗，點選【Internet 與網路】功能中的【網路】項目。



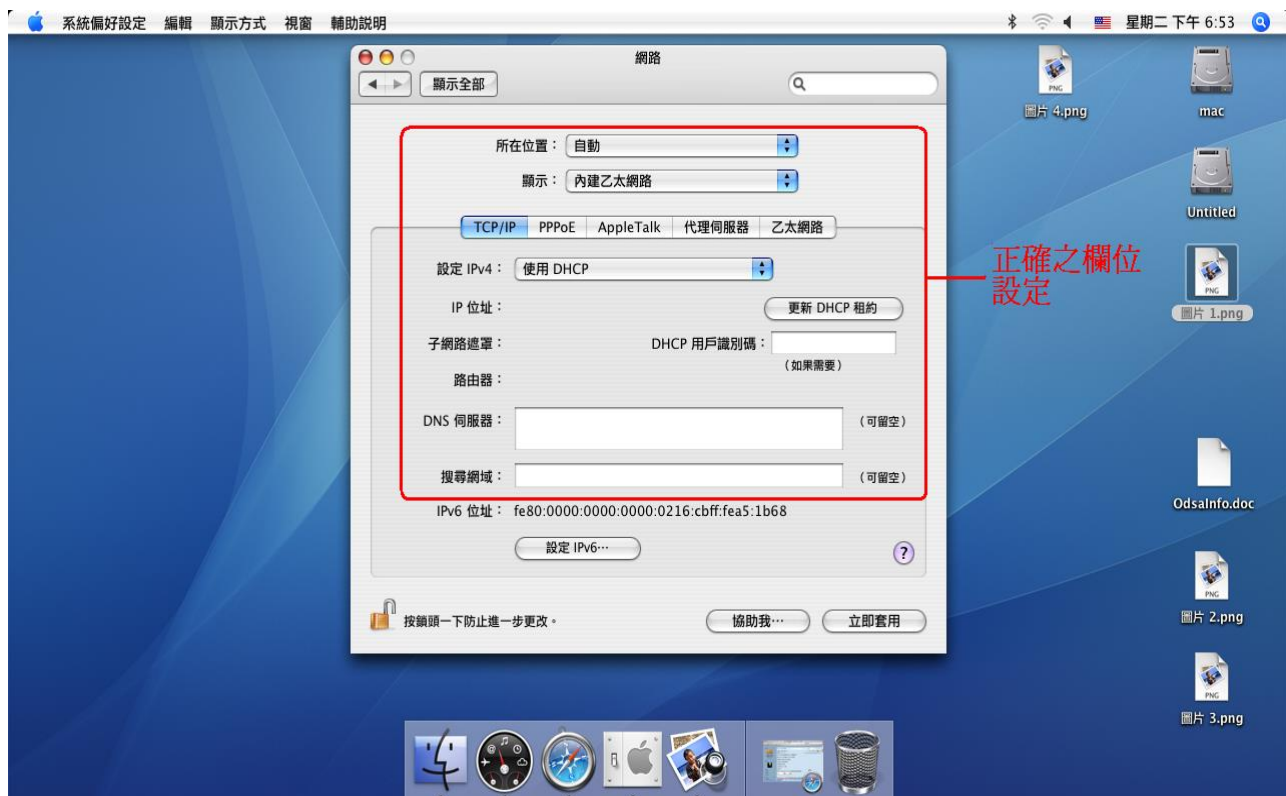
3. 點選【TCP/IP】選項 → 若原電腦有設定 IP 位址、子網路遮罩等數值，請將設定值全部清除



4. 選取【TCP/IP】的標籤，在【設定 IPv4】下拉選單選取【使用 DHCP】，DNS 伺服器欄位如有設定 IP 請全部清除

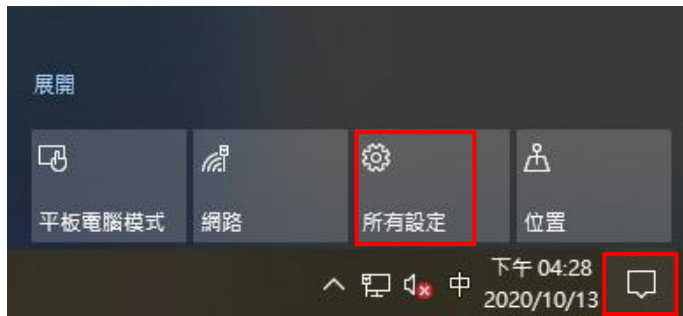


5. 網路設定值內容如下圖所示，請確認沒問題後點選「立即套用」按鈕



五、WINDOWS 10 作業系統自我檢查設定說明

1. 按【桌面】選擇【所有設定】，進入 WINDOWS 設定



2. 點選【網路和網際網路】



3. 點選畫面下方的【變更介面卡設定】

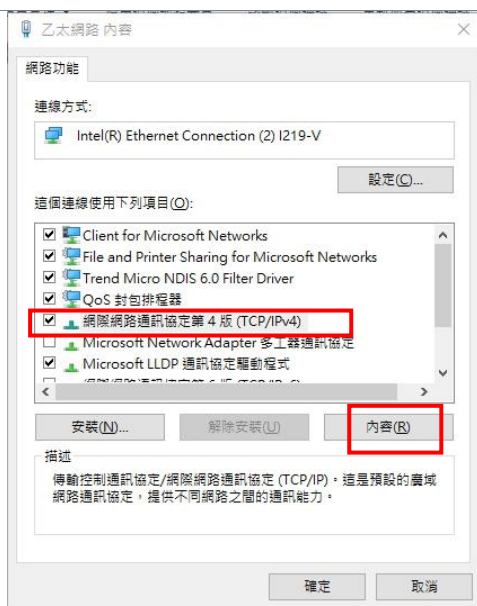


4. 按右鍵，點選【內容】



5. 選擇【網際網路通訊協定第 4 版 (TCP/IPv4)】後，點選【內容】

6. 確認皆已選取「自動取得 IP 位址」與「自動取得 DNS 伺服器位址」選項後，按【確定】即完成網路設定



六、註冊認證操作使用說明

1. 請將網路線接到白色的網路插孔中，開啟瀏覽器後即會出現以下登入畫面，輸入您的「帳號」及「密碼」資料後，再按【登入】按鈕。

【帳號】請輸入您的學號資料

【密碼】請輸入臺大計資中心給予之密碼，預設值與電子郵件信箱相同 (請注意密碼英文字母有分大小寫)

如無法順利跳轉至登入畫面，可直接輸入下列網址：

水源 A、B 棟：<https://dorm-water-1.cc.ntu.edu.tw/login.php>

水源 C、D 棟：<https://dorm-water-2.cc.ntu.edu.tw/login.php>

長興 A、B 棟：<https://dorm-long-1.cc.ntu.edu.tw/login.php>

提醒：如設定 Google、Go、Microsoft 或有 HTTPS 開頭網址為首頁，無法正常轉跳至輸入帳號密碼頁面。

○ 如開啟瀏覽器時出現錯誤：

● CHROME 瀏覽器：

如出現「您的連線不是私人連線」之畫面，請直接按【進階】→【繼續前往網站】即可。



● IE 瀏覽器：

如出現「此網站的安全性憑證有問題」之畫面，請直接點選【繼續瀏覽此網站】即可。



● FIREFOX 瀏覽器：

如出現「這個連線未受信任」之畫面，請直接點選【我了解此安全風險】→【新增例外網站】→將【永久儲存此例外】打勾→【確認安全例外】即可。



● Microsoft Edge 瀏覽器：

如出現「此網站不安全」之畫面，請先點選【移至您的起始網頁】→【繼續連至網頁】→【繼續前往網站】即可。



2. 下圖為註冊完成之畫面，註冊完成後即可上網，請把畫面註冊訊息記錄下來。

用戶身份認證系統

dorm99a1835(IP:10.20.8.116, 用戶群組: 水源宿舍1/認證網段/dorm99a1835), 登入成功 [登出](#)

登入時間: 2014-05-14 15:20:57 上線時間: 你已經上線 0時1分41秒

本次登入: 接收流量 0B 傳送流量 0B 當前來源連線數: 9 當前目的連線數 0

今天流量使用情況: 總流量 0B 接收流量 0B 傳送流量 0B

【提醒您】

1. 若依上述操作說明設定後，仍無法註冊或上網，[請至櫃檯填寫「宿網使用故障報修單」](#)，網管人員將會排定時間協助處理。
2. 若您個人欲安裝「無線分享器」，請自行完成設備的安裝及設定動作，學舍網管人員僅負責確認房間有線網路之暢通，其餘個人私自安裝的設備不在服務範圍內。

七、宿舍網路使用 Q&A

Q1. BOT 宿網是否需要付費？

A1. BOT 宿網係由太子學舍建置設備提供給住宿生免費使用，惟住宿者需依臺灣大學規定繳納「網路使用費」予校方，相關網路使用管理機制依臺灣大學校方訂定為主。

Q2. BOT 宿網速度有多快？

A2. 依臺灣大學政策制定，為總頻寬分享制，目前測試可達 2MB~10MB/sec。

Q3. BOT 宿網是否有提供固定實體 IP？

A3. 依臺灣大學管理政策，目前只提供虛擬浮動 IP。

Q4. 每個人可以使用幾台電腦上網？

A4. 目前僅開放每個網路插孔可同時容許兩台電腦註冊。

Q5. BOT 宿網是否有流量限制？

A5. 依臺灣大學宿網規定，宿舍網路使用為一個 IP 每天可存取（包含上、下傳）總流量為 10GB，所有校外皆列入計算，當日超過此總量限制之個別 IP 的傳輸率將立刻被限制為 2M/1M。

Q6. BOT 宿舍是否有提供無線網路？

A6. 舍區於公共空間區域皆有設置無線 AP（例如：一樓大廳、用餐區、會客區與交誼廳），使用方式與臺大校內無線網路相同。

Q7. 如多久未使用網路，需重新登入帳號密碼頁面？

A7. 如連續 48 小時未使用網路，您需重新登入輸入帳號密碼頁面。